

**Załącznik**

do uchwały Nr XI/108/12

Rady Powiatu Siemiatyckiego

z dnia 29 maja 2012 r.

# **Program Promocji Rozwoju Przedsiębiorczości Powiatu Siemiatyckiego na lata 2012 – 2020**

**Siemiatycze, 2012**

## Spis treści

<b>Wstęp.....</b>	<b>3</b>
<b>I. Diagnoza sytuacji społeczno – gospodarczej w powiecie siemiatyckim .....</b>	<b>5</b>
1. Przedmiot diagnozy.....	5
2. Ogólna charakterystyka powiatu .....	5
3. Ludność .....	5
4. Analiza lokalnej gospodarki .....	8
5. Promocja przedsiębiorczości .....	12
6. Bezrobocie .....	13
7. Oświata .....	17
8. Analiza SWOT .....	17
<b>II. Cele programu .....</b>	<b>19</b>
I. Poprawa atrakcyjności inwestycyjnej powiatu i jej promocja.....	19
II. Wspieranie rozwoju MŚP ze szczególnym uwzględnieniem podmiotów świadczących usługi dla rolnictwa.....	20
III. Zwiększenie atrakcyjności turystycznej powiatu.....	21
IV. Rozwój infrastruktury komunalnej.....	22
V. Rozwój zawodowy mieszkańców powiatu dostosowujący zasoby ludzkie do potrzeb lokalnego i regionalnego rynku pracy.....	22
<b>III. Zadania przewidziane do realizacji w ramach Programu Promocji Rozwoju     Przedsiębiorczości Powiatu Siemiatyckiego.....</b>	<b>24</b>
<b>IV. Monitorowanie programu.....</b>	<b>29</b>
<b>V. Ewaluacja programu .....</b>	<b>29</b>

## Wstęp

Dobrze funkcjonująca gospodarka oraz rozwój przedsiębiorczości to podstawowe warunki zapewnienia w przyszłości lepszych warunków życia mieszkańców. Rozwój przedsiębiorczości jest uwarunkowany wieloma czynnikami występującymi na poziomie krajowym i regionalnym, które mają kluczowe znaczenie dla ogólnego klimatu inwestycyjnego. Należy do nich zaliczyć obowiązujące przepisy prawne, stawki podatkowe i inne obciążenia publiczno – prawne przedsiębiorców, wysokość oprocentowania kredytów bankowych. Ale nie bez znaczenia jest również realizowana polityka w zakresie rozwoju i promocji przedsiębiorczości na szczeblu lokalnym przez samorządy gminne i samorząd powiatu. Istotną rolę w tym przedmiocie ma szeroko rozumiana promocja rozwoju gospodarczego powiatu, przez którą należy rozumieć wszelkie działania władz lokalnych zmierzające w kierunku tworzenia korzystnego klimatu dla rozwoju przedsiębiorczości. Gminy i powiaty są istotnym ogniwem systemu wspierania rozwoju przedsiębiorczości, gdyż mają możliwość kształtowania sytuacji na lokalnym rynku pracy poprzez odpowiednie instrumenty wspierające przedsiębiorców. Dlatego też istotnym jest, aby te instrumenty zostały zidentyfikowane i ujęte w formie programu.

Mając powyższe na uwadze samorząd powiatu w partnerstwie z gminami, podmiotami gospodarczymi, instytucjami otoczenia biznesu i organizacjami pozarządowymi przystąpił do opracowania Programu Promocji Rozwoju Przedsiębiorczości Powiatu Siemiatyckiego.

Program powstał w ramach projektu „Decydujmy Razem. Wzmocnienie mechanizmów partycypacyjnych w kreowaniu i wdrażaniu polityk publicznych” dofinansowanego z Programu Operacyjnego Kapitał Ludzki.

Uchwałą Nr 10/74/11 Zarządu Powiatu Siemiatyckiego z dnia 12 kwietnia 2011 roku został powołany zespół zadaniowy ds. partycypacji społecznej programu w składzie:

- Mikołaj Mantur – Starosta Siemiatycki
- Mariusz Pyzowski – Radny Powiatu Siemiatyckiego
- Leszek Kosz – inspektor ds. promocji, kultury i turystyki
- Adam Józwiak – Kierownik Centrum Aktywizacji Zawodowej przy PUP
- Aneta Kryńska – podinspektor ds. rozwoju gospodarczego i polityki regionalnej

Pełnienie obowiązków koordynatora ds. opracowania niniejszego programu powierzono Naczelnikowi Wydziału Rozwoju Gospodarczego i Promocji Powiatu - Annie Bereza. Zespół zadaniowy pracował przy pomocy grupy roboczej ds. promocji rozwoju przedsiębiorczości, do której zostali zaproszeni przedsiębiorcy, przedstawiciele instytucji otoczenia biznesu, organizacji pozarządowych, szkół ponadgimnazjalnych oraz jednostek samorządowych z terenu powiatu siemiatyckiego. Nad całością prac czuwała ekspert ds. przedsiębiorczości Agnieszka Czarkowska.

Dzięki szerokiemu zaangażowaniu społecznemu opracowany dokument uwzględnia rzeczywiste potrzeby i oczekiwania mieszkańców powiatu w zakresie związanym ze sferą przedsiębiorczości.

Program Promocji Rozwoju Przedsiębiorczości Powiatu Siemiatyckiego został opracowany zgodnie z założeniami następujących dokumentów:

- Strategia Rozwoju Województwa Podlaskiego do roku 2020
- Strategia Rozwoju Powiatu Siemiatyckiego do roku 2015
- Plan Rozwoju Lokalnego 2007 – 2013

Po przeprowadzeniu wnikliwej analizy otoczenia społeczno – gospodarczego powiatu zostały określone cele strategiczne i operacyjne oraz zadania służące realizacji wytyczonych celów. Program obejmuje zadania zaplanowane do realizacji w okresie 2012 – 2020. Wdrożenie programu ma przyczynić się do ożywienia gospodarczego w powiecie siemiatyckim. Posiadanie jasno wytyczonej polityki w zakresie promocji rozwoju przedsiębiorczości ułatwi aplikowanie o fundusze

zewnętrzne ze źródeł krajowych i unijnych. Program jest dokumentem określającym planowe, oparte na dobrej podstawie analitycznej działania, ukierunkowane na tworzenie jak najkorzystniejszych warunków rozwoju przedsiębiorczości z pożytkiem dla lokalnego środowiska, przy jak najlepszym wykorzystaniu potencjału powiatu, zasobów organizacyjnych, ludzkich i finansowych.

Kolejność realizacji zadań zapisanych w programie będzie dostosowywana do zmieniających się warunków społeczno – gospodarczych i możliwości finansowych jednostek, w gestii których leży realizacja zadań zapisanych w niniejszym dokumencie.

Program będzie poddawany monitorowaniu i ewaluacji.

# **I. Diagnoza sytuacji społeczno – gospodarczej w powiecie siemiatyckim.**

## **1. Przedmiot diagnozy**

Przedmiotem diagnozy jest sytuacja społeczno – gospodarcza w powiecie siemiatyckim w latach 2003 - 2010. W niniejszym rozdziale zostaną przedstawione podstawowe informacje dotyczące powiatu, zostanie przeanalizowana liczba i struktura ludności w powiecie, przedsiębiorczość w powiecie. W dalszej części rozdziału zostaną opisane realizowane dotąd przez lokalne jednostki samorządu terytorialnego działania w zakresie wspierania rozwoju przedsiębiorczości. W niniejszym rozdziale zostanie również wykonana analiza SWOT uwzględniająca mocne i słabe strony, szanse i zagrożenia dotyczące przedsiębiorczości w powiecie.

## **2. Ogólna charakterystyka powiatu**

Powiat Siemiatycki leży w południowej części województwa podlaskiego i wschodniej części Polski. Jest powiatem położonym peryferyjnie, zarówno w stosunku do centrum kraju jak i dużych ośrodków miejskich. Na terenie powiatu położone są dwa miasta: Siemiatycze i Drohiczyn. Powiat sąsiaduje:

- 1) od strony północnej z innymi powiatami województwa podlaskiego: hajnowskim, bielsko - podlaskim i wysoko – mazowieckim,
- 2) od strony zachodniej z powiatem sokołowskim województwa mazowieckiego,
- 3) od strony południowej z powiatami województwa mazowieckiego: siedleckim i łosickim oraz lubelskiego: bialsko – podlaskim,
- 4) od strony wschodniej z Republiką Białoruś.

Powierzchnia powiatu wynosi 1460 km<sup>2</sup>, co stanowi 7,2 % powierzchni województwa podlaskiego. Powiat siemiatycki położony jest na wysoczyźnie Drohickej. Południową granicę powiatu wyznacza rzeka Bug. Użytki rolne stanowią nieco ponad 60 %, a 33 % powierzchni ogólnej powiatu pokrywają lasy. Zachodnia część powiatu, ze względu na stosunkowo dobrej jakości gleby i gęste zaludnienie, jest obszarem w niewielkim stopniu zalesionym. Natomiast część wschodnia, charakteryzująca się bardzo słabą jakością glebami i słabym zaludnieniem, jest obszarem znacznie zalesionym. Na terenie gminy Mielnik lasy zajmują 60 % powierzchni ogólnej. Przez teren powiatu przebiega sieć dróg krajowych, wojewódzkich, powiatowych i gminnych. Wszystkie drogi krajowe i wojewódzkie oraz większa część dróg powiatowych posiadają nawierzchnię bitumiczną. Nawierzchnia większości dróg jest w złym stanie technicznym. Drogi są na bieżąco remontowane, w zależności od posiadanych przez zarządzające nimi jednostki środków finansowych.

Przez teren powiatu przebiega linia kolejowa Siedlce – Czeremcha. Linia jest w złym stanie technicznym.

Na terenie powiatu istnieje niewielka baza kulturalna. Działa 1 kino stałe w Drohiczynie, 2 muzea w Drohiczynie (regionalne i diecezjalne), Galeria przy Siemiatyckim Ośrodku Kultury w Siemiatyczach oraz Galeria VAVA w Mielniku.

## **3. Ludność**

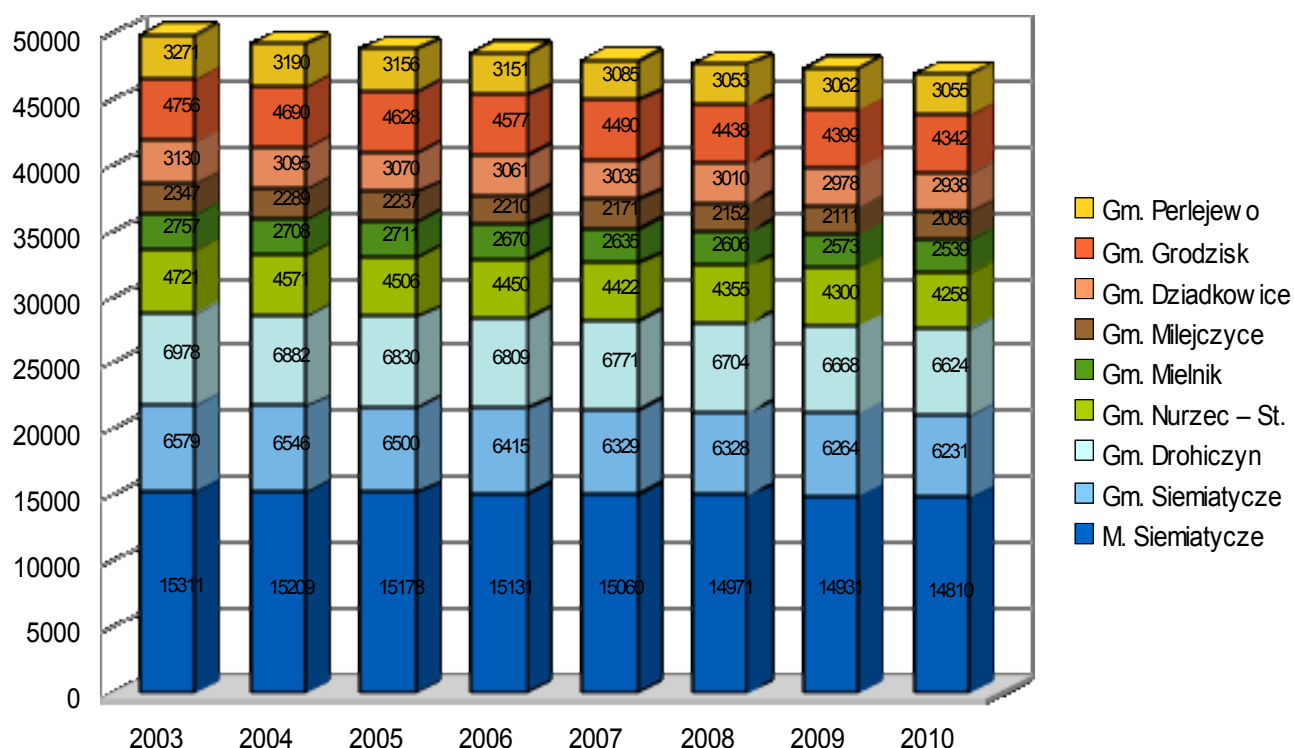
Liczba ludności w powiecie siemiatyckim wynosi 46 883 osoby, w tym 23 097 mężczyzn i 23 786 kobiet (stan w dniu 31.12.2010 r.). Największe skupiska ludności w powiecie to: miasto Siemiatycze liczące 14 810 mieszkańców oraz miasto Drohiczyn – 2 031 mieszkańców.

**Tabela 1.** Liczba ludności w powiecie siemiatyckim w latach 2003 – 2010.

WYSZCZEGÓLNIENIE	2003 r.	2004 r.	2005 r.	2006 r.	2007 r.	2008 r.	2009 r.	2010 r.
M. Siemiatycze	15311	15209	15178	15131	15060	14971	14931	14810
Gm. Siemiatycze	6579	6546	6500	6415	6329	6328	6264	6231
Gm. Drohiczyn	6978	6882	6830	6809	6771	6704	6668	6624
Gm. Nurzec – St.	4721	4571	4506	4450	4422	4355	4300	4258
Gm. Mielnik	2757	2708	2711	2670	2635	2606	2573	2539
Gm. Milejczyce	2347	2289	2237	2210	2171	2152	2111	2086
Gm. Dziadkowice	3130	3095	3070	3061	3035	3010	2978	2938
Gm. Grodzisk	4756	4690	4628	4577	4490	4438	4399	4342
Gm. Perlejewo	3271	3190	3156	3151	3085	3053	3062	3055
<b>Ogółem</b>	<b>49850</b>	<b>49180</b>	<b>48816</b>	<b>48474</b>	<b>47998</b>	<b>47617</b>	<b>47286</b>	<b>46883</b>

Źródło: Opracowanie własne na podst. danych GUS.

**Wykres 1.** Liczba ludności w powiecie siemiatyckim w latach 2003 – 2010.



Źródło: Opracowanie własne na podst. danych GUS.

Liczba ludności w powiecie siemiatyckim systematycznie spada. Na terenie wszystkich gmin odnotowano w ostatnim roku ujemny przyrost naturalny. Przyrost naturalny dla powiatu wyniósł - 217, zaś saldo migracji - 186.

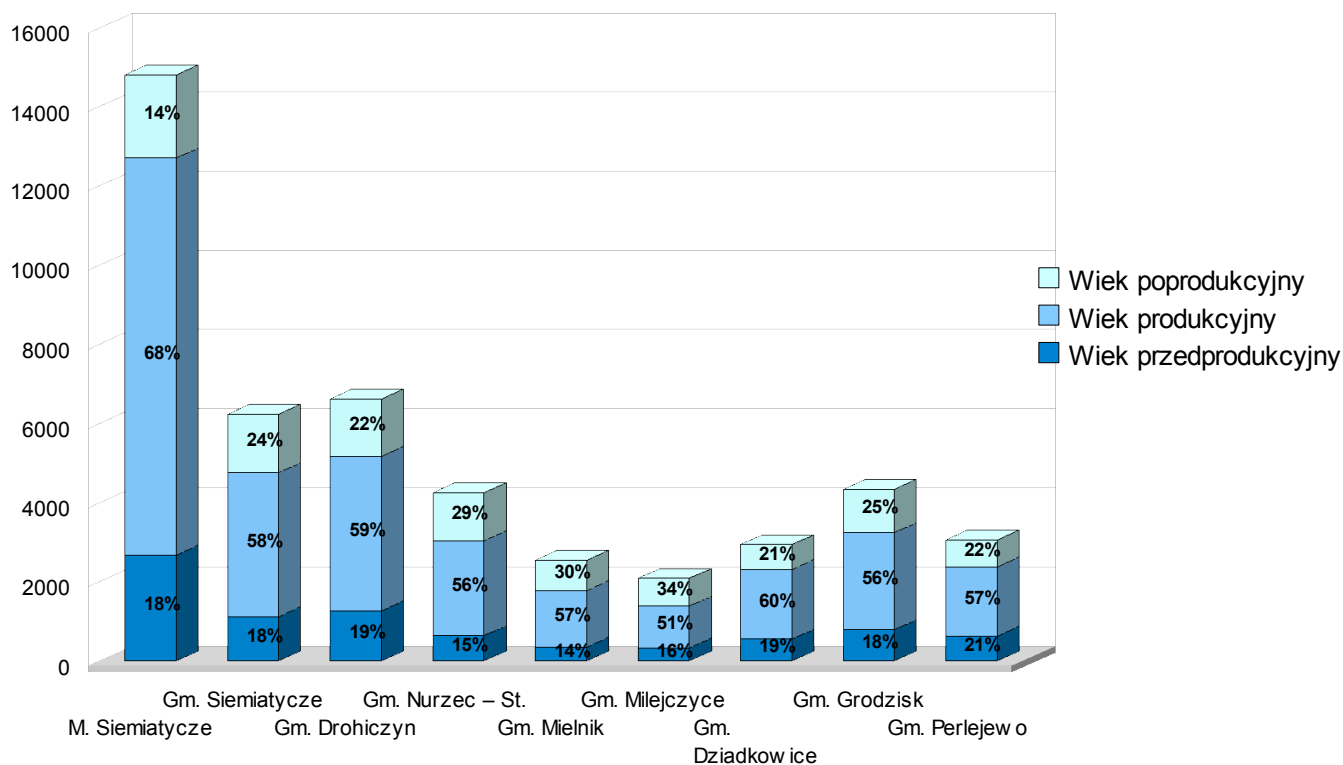
Istotnym problemem we wszystkich gminach powiatu siemiatyckiego jest migracja młodych mieszkańców do większych ośrodków miejskich. Młodzież wyjeżdżająca do dużych ośrodków akademickich w celu kontynuowania nauki na studiach wyższych, po ukończeniu nauki często decyduje się osiedleć na stałe w tych aglomeracjach. Zjawiskiem dość powszechnym we wszystkich gminach powiatu siemiatyckiego jest również emigracja zarobkowa za granicę, szczególnie do Belgii, a w ostatnich latach także do Wielkiej Brytanii. Nierzadko wyjazdy planowane początkowo jako krótkookresowe ulegają znacznemu przedłużeniu, czasem przekształcając się nawet w pobyt stały.

**Tabela 2.** Ludność w powiecie siemiatyckim w podziale na grupy wiekowe w 2010 r.

WYSZCZEGÓLNIENIE	M. Siemiatycze	Gm. Siemiatycze	Gm. Drohiczyn	Gm. Nurzec – St.	Gm. Mielnik	Gm. Milejczyce	Gm. Dziadkowice	Gm. Grodzisk	Gm. Perlejewo
Wiek przedprodukcyjny	2682	1116	1274	638	343	328	550	790	635
%	18,11	17,91	19,23	14,98	13,51	15,72	18,72	18,19	20,79
Wiek produkcyjny	10024	3636	3891	2391	1437	1057	1765	2451	1735
%	67,68	58,35	58,74	56,15	56,6	50,67	60,07	56,45	56,79
Wiek poprodukcyjny	2104	1479	1459	1229	759	701	623	1101	685
%	14,21	23,74	22,03	28,86	29,89	33,6	21,2	25,36	22,42
<b>Ogółem</b>	<b>14810</b>	<b>6231</b>	<b>6624</b>	<b>4258</b>	<b>2539</b>	<b>2086</b>	<b>2938</b>	<b>4342</b>	<b>3055</b>

Źródło: Opracowanie własne na podst. danych GUS.

**Wykres 2.** Ludność w powiecie siemiatyckim w podziale na grupy wiekowe w 2010 r.



Źródło: Opracowanie własne na podst. danych GUS.

Największym skupiskiem ludności powiatu jest miasto Siemiatycze. Znaczna część ludności zamieszkuje gminy: miejsko – wiejską Drohiczyn i wiejską Siemiatycze. Do najbardziej zaludnionych gmin należą również: Grodzisk i Nurzec – Stacja, zaś do najsłabiej zaludnionych gminy: Mielnik i Milejczyce.

Struktura wiekowa ludności w poszczególnych gminach powiatu siemiatyckiego przedstawia się podobnie. We wszystkich jednostkach administracyjnych powiatu siemiatyckiego ludność w wieku produkcyjnym stanowi większą część ogółu społeczeństwa.

#### **4. Analiza lokalnej gospodarki**

Podstawową dziedziną gospodarki jest rolnictwo. Użytki rolne stanowią 60,5 % powierzchni ogólnej powiatu. Naturalne warunki glebowe i klimatyczne oraz tradycja wpłynęły na ukształtowanie profilu produkcji roślinnej, który obejmuje głównie zboża (60 % struktury zasiewów), poza tym: ziemniaki, rośliny pastewne i przemysłowe oraz warzywa gruntowe. W powiecie dominują gospodarstwa o produkcji wielokierunkowej. Produkcja zwierzęca ukierunkowana jest na produkcję mleka, żywca wołowego i wieprzowego oraz drobiu.

Stopień uprzemysłowienia powiatu jest bardzo niski. W gospodarce dominuje przemysł przetwórstwa rolno – spożywczego oparty na miejscowej produkcji rolnej. Do największych zakładów funkcjonujących w tej branży należą: „Oerlemans Foods Siemiatycze” Sp. z o. o. i „O.K. Owocowe Koncentraty” Sp. z o. o. – zakłady przetwórstwa owocowo – warzywnego oraz „POLSER” Sp. z o. o. - zakład przetwórstwa mleczarskiego (położone na terenie miasta Siemiatycze). Wykorzystując potencjał naturalny, jakim jest czyste środowisko i rozległe tereny leśne, funkcjonują firmy zajmujące się skupem i przetwórstwem ziół - „Dary Natury” (położone na terenie gminy Grodzisk) oraz runa leśnego „KOMIREX”, „Polinat” (miasto Siemiatycze). Bogate walory przyrodnicze, kulturowe i historyczne stanowią doskonałe warunki do rozwoju turystyki.

Rozwija się też branża okolołoturystyczna, czyli hotele i gastronomia, stale podnoszony jest standard oferowanych usług. Obok istniejących podmiotów działających w tej branży, powstają nowe, m. in.: Kresowiak, Cezar (miasto Siemiatycze), ETERNITE Hotel Spa (gmina Siemiatycze), Panorama (gmina Mielnik), Zamkowa (gmina Drohiczyn). Funkcjonują wypożyczalnie sprzętu wodnego, rowerów (miasto Siemiatycze, gmina Mielnik, gmina Drohiczyn). Inną gałęzią gospodarki, której wiele podmiotów funkcjonuje na terenie powiatu siemiatyckiego jest przemysł drzewny. Bogate zasoby leśne (33 % powierzchni ogólnej) sprawiają, że na terenie powiatu siemiatyckiego działa wiele zakładów przetwórstwa drzewnego, produkcji parkietów, mebli, stolarki okiennej i drzwiowej, itp. Poza podmiotami funkcjonującymi w wymienionych powyżej branżach, należy również wspomnieć inne, spełniające znaczącą rolę w gospodarce powiatu, przedsiębiorstwa. Są to: Przedsiębiorstwo Drogowo – Mostowe „Maksbud” Sp. z o. o., „Pronar” Sp. z o. o. – producent maszyn rolniczych (miasto Siemiatycze), PATER FIRMA - producent kostki brukowej, DZT Tymińscy Sp. j. - producent elementów wyposażenia do pojazdów samochodowych (gmina Siemiatycze), OMP Sp. z o.o. w Krakowie Mielnickie Zakłady Kredowe – przedsiębiorstwo zajmujące się wydobywaniem złóż kredy, Przedsiębiorstwo Eksploatacji Rurociągu Naftowego „Przyjaźń” S. A. - Stacja Pomp nr 1 w Adamowie - przesyłająca ropę naftową na potrzeby kraju i zagranicy (gmina Mielnik).

Na terenie powiatu dominują mikroprzedsiębiorstwa oraz małe i średnie firmy należące do sektora prywatnego, działające głównie w obszarze handlu i usług.

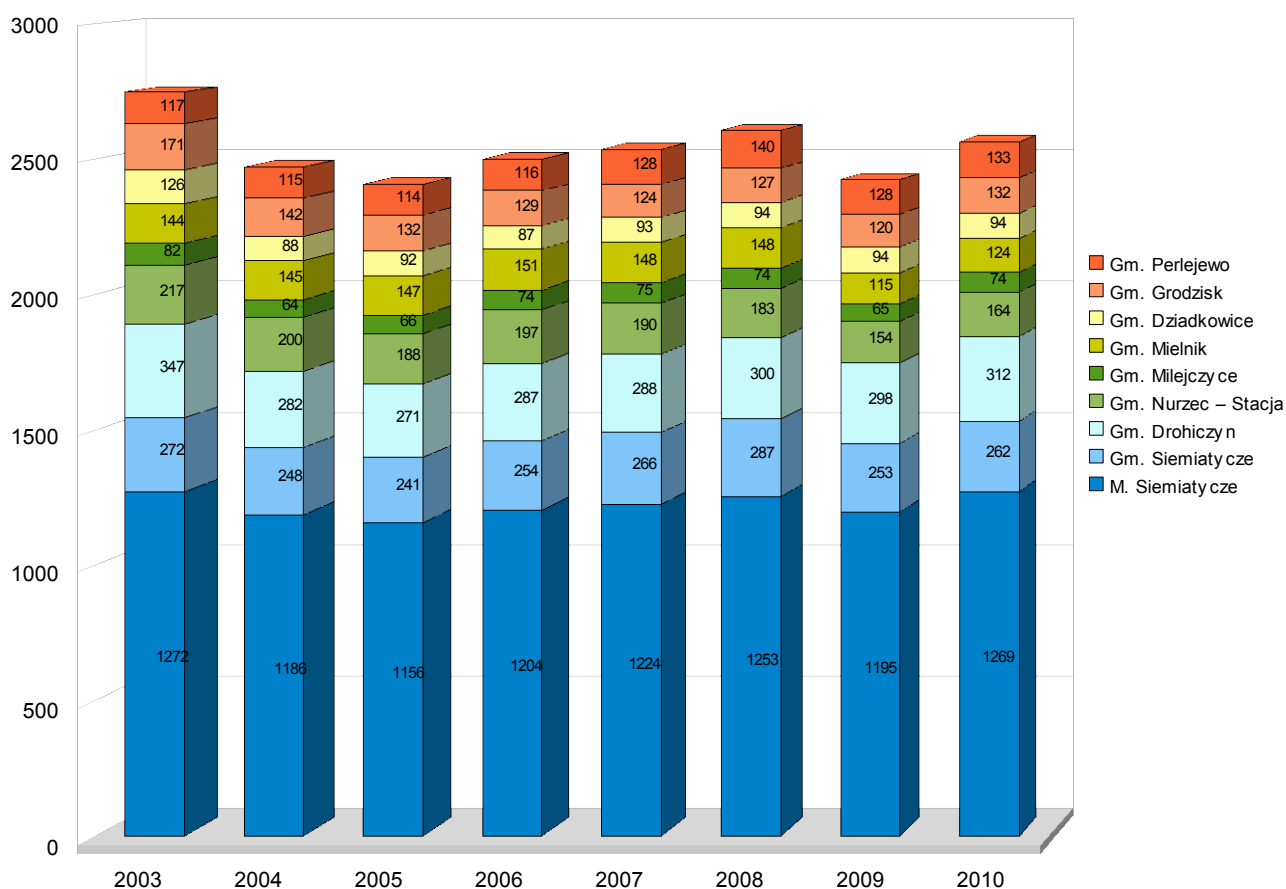


**Tabela 3.** Liczba podmiotów gospodarki narodowej zarejestrowanych w rejestrze REGON w powiecie siemiatyckim w latach 2003 – 2010 z podziałem na gminy.

WYSZCZEGÓLNIENIE	2003r.	2004r.	2005r.	2006r.	2007r.	2008r.	2009r.	2010r.
M. Siemiatycze	1272	1186	1156	1204	1224	1253	1195	1269
Gm. Siemiatycze	272	248	241	254	266	287	253	262
Gm. Drohiczyn	347	282	271	287	288	300	298	312
Gm. Nurzec – Stacja	217	200	188	197	190	183	154	164
Gm. Milejczyce	82	64	66	74	75	74	65	74
Gm. Mielnik	144	145	147	151	148	148	115	124
Gm. Dziadkowice	126	88	92	87	93	94	94	94
Gm. Grodzisk	171	142	132	129	124	127	120	132
Gm. Perlejewo	117	115	114	116	128	140	128	133
<b>Ogółem w Powiecie Siemiatyckim</b>	<b>2748</b>	<b>2470</b>	<b>2407</b>	<b>2499</b>	<b>2536</b>	<b>2606</b>	<b>2422</b>	<b>2564</b>

Źródło: Opracowanie własne na podst. danych GUS.

**Wykres 3.** Liczba podmiotów gospodarczych w powiecie siemiatyckim z podziałem na gminy w latach 2003 – 2010.



Źródło: Opracowanie własne na podst. danych GUS.

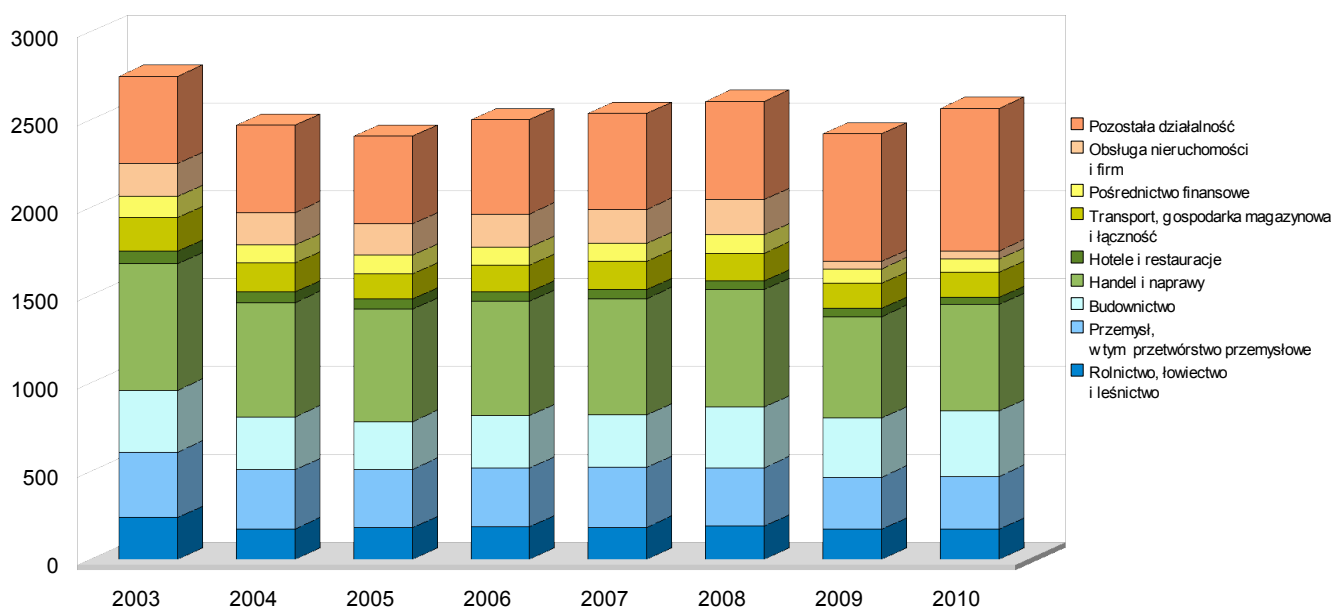
Jak wynika z tabeli nr 3 i wykresu nr 3 liczba podmiotów gospodarczych od 2003 r. do 2005 r. nieznacznie spadała, w następnym okresie do 2008 r. ponownie zanotowano wzrost liczby firm zarejestrowanych na terenie powiatu. W 2009 r. ponownie nastąpił niewielki spadek liczby podmiotów gospodarczych, by w 2010 r. ponownie wzrosnąć. Należy zauważyć, że na dynamikę liczby podmiotów gospodarczych ma wpływ wiele czynników zewnętrznych, jak i wewnętrznych. Do czynników zewnętrznych należą: sytuacja gospodarcza w kraju i na świecie, dostępność preferencyjnych kredytów dla firm, ustawodawstwo krajowe i unijne. Do czynników wewnętrznych należą: poziom inwestycji w infrastrukturę w danej gminie, udogodnienia dla przedsiębiorców w postaci obniżonych stawek podatków lokalnych dla nowopowstałych podmiotów gospodarczych, bądź podmiotów działających w wybranych branżach, dostępność środków finansowych z Powiatowego Urzędu Pracy na uruchomienie działalności gospodarczej, a także liczba i wysokość dotacji udzielanych w ramach środków unijnych. Należy również zauważyć, że liczba zarejestrowanych firm jest również wprost proporcjonalna do liczby ludności na terenie gminy.

**Tabela 4.** Struktura branżowa podmiotów gospodarki narodowej w powiecie siemiatyckim wg wybranych sekcji PKD w latach 2003 - 2010.

WYSZCZEGÓLNIENIE	2003 r.	2004 r.	2005 r.	2006 r.	2007 r.	2008 r.	2009 r.	2010 r.
Rolnictwo, łowiectwo i leśnictwo	237	173	179	184	182	189	170	170
Przemysł, w tym przetwórstwo przemysłowe	373	337	333	335	340	331	298	302
Budownictwo	351	301	271	299	301	345	337	372
Handel i naprawy	722	650	640	649	660	670	575	606
Hotele i restauracje	70	60	57	55	50	49	46	40
Transport, gospodarka magazynowa i łączność	192	166	145	151	160	158	143	141
Pośrednictwo finansowe	120	101	104	100	105	105	82	77
Obsługa nieruchomości i firm	186	185	179	191	193	199	43	48
Pozostała działalność	497	497	499	535	545	560	728	808
<b>Ogółem</b>	<b>2748</b>	<b>2470</b>	<b>2407</b>	<b>2499</b>	<b>2536</b>	<b>2606</b>	<b>2422</b>	<b>2564</b>

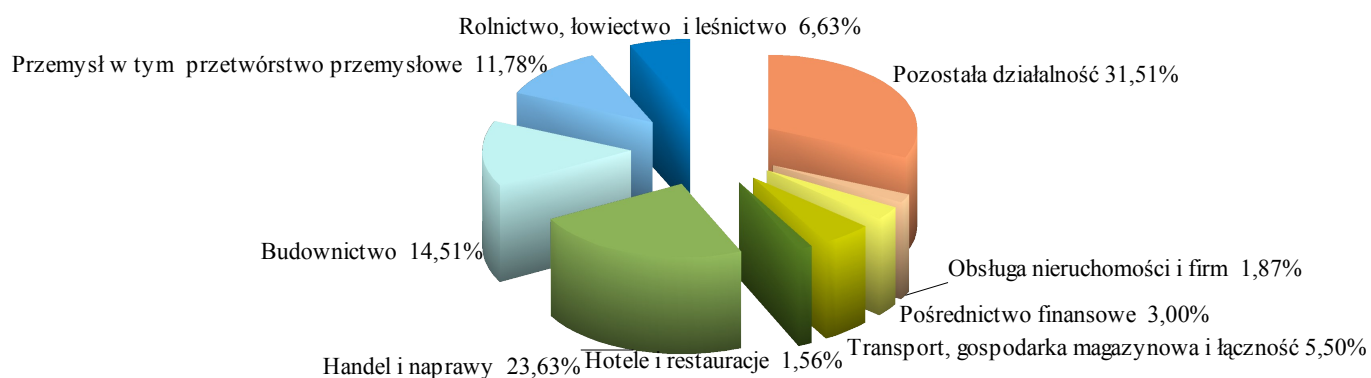
Źródło: Opracowanie własne na podst. danych GUS.

**Wykres 4.** Struktura branżowa podmiotów gospodarki narodowej w powiecie siemiatyckim wg wybranych sekcji PKD w latach 2003 – 2010.



Źródło: Opracowanie własne na podst. danych GUS.

**Wykres 5.** Struktura branżowa podmiotów gospodarki narodowej w powiecie siemiatyckim wg wybranych sekcji PKD w 2010 r.



Źródło: Opracowanie własne na podst. danych GUS.

Z analizy danych zawartych w tabeli nr 4 i przedstawionych na wykresach nr 4 i 5 wynika, że dominującymi branżami, w których prowadzona jest działalność gospodarcza na terenie powiatu siemiatyckiego są: handel, przetwórstwo przemysłowe i budownictwo. Nieznaczną ilość

podmiotów gospodarczych działa w sektorach: transportu, gospodarki magazynowej i łączności, działalności związanej z obsługą nieruchomości i firm, pośrednictwa finansowego, hoteli i restauracji oraz rolnictwa, łowiectwa i leśnictwa. Znaczny odsetek wszystkich podmiotów gospodarczych stanowią również firmy prowadzące działalność w pozostałych, różnych sektorach gospodarki.

Działalność gospodarcza najczęściej likwidowana jest w branżach: budownictwa i handlu. Wynika to z faktu, że podmiotów działających w tych branżach jest najwięcej. Przyczyny likwidacji dotyczą w jednakowym stopniu wszystkich branż. Są to: zakończenie działalności w powodu braku popytu na usługi lub produkty oferowane przez firmę spowodowane niekorzystną sytuacją ekonomiczną w kraju i na świecie, niską konkurencyjnością oferowanych produktów lub usług, niedostosowaniem produktów lub usług do zmieniających się potrzeb klientów, niekorzystnym ustawodawstwem krajowym i unijnym. Często likwidacja działalności gospodarczej wynika z zakończenia okresu opłacania składek ubezpieczeniowych w zmniejszonej wysokości przez przedsiębiorców rozpoczynających działalność gospodarczą, ale także przeniesienia opłacania podatku z tytułu prowadzonej działalności gospodarczej na członków rodzin, posiadających ubezpieczenie w KRUS, o czym świadczy likwidacja wpisu do EDG jednego z współmałżonków i jednoczesny wpis do EDG drugiego. Przyczyną likwidacji działalności gospodarczej bywa także zmiana miejsca zamieszkania przedsiębiorcy, w takiej sytuacji działalność jest wykreślana z ewidencji w jednej gminie i wpisywana w innej. Dość powszechnie stosowaną praktyką, szczególnie w branży budowlanej, jest likwidowanie działalności gospodarczej w okresie zimowym i ponowne rejestrowanie tej samej działalności w okresie letnim. Przyczyną takiego stanu jest niewielkie zapotrzebowanie na usługi branży budowlanej w okresie zimowym, ze względu na warunki pogodowe znacznie utrudniające prowadzenie robót budowlanych i remontowych. W powiecie siemiatyckim brakuje dobrze funkcjonujących instytucji otoczenia biznesu. Nie funkcjonuje inkubator przedsiębiorczości, fundusz pożyczkowy, punkty doradcze, klastry firm, które poszukują partnerów. Istotnym problemem w zakładaniu i prowadzeniu działalności gospodarczej jest utrudniony dostęp do internetu na znacznym obszarze powiatu siemiatyckiego.

## **5. Promocja przedsiębiorczości**

Jednostki samorządowe i organizacje pozarządowe współpracują ze sobą w niewielkim zakresie w sferze rozwoju i promowania przedsiębiorczości powiatu. Jedynym przejawem współpracy są Siemiatyckie Targi Pogranicza. Jest to cykliczna impreza odbywająca się od 2006 roku, mająca na celu promowanie przedsiębiorczości i nawiązywanie kontaktów pomiędzy przedsiębiorcami z Polski i zagranicy. Organizatorem targów jest Siemiatyckie Konsorcjum Inicjatyw Gospodarczych - organizacja pozarządowa zrzeszająca przedsiębiorców oraz inne osoby zainteresowane rozwojem gospodarczym powiatu siemiatyckiego. Współorganizatorem imprezy w latach 2006 – 2010 były: Miasto Siemiatycze, Gmina Siemiatycze oraz Powiat Siemiatycki.

Jednostki samorządowe z terenu powiatu siemiatyckiego stosują następujące instrumenty wspierania przedsiębiorczości:

Miasto Siemiatycze:

- inwestycje w infrastrukturę techniczną
- obniżanie stawek podatku w stosunku do górnej granicy określonej przez Ministra Finansów
- umorzenie na wniosek podatnika, w całości lub w części, zaległości podatkowej lub odsetek za zwłokę
- odroczenie terminu płatności podatku lub rozłożenie na raty płatności podatku
- organizowanie spotkań, seminariów i szkoleń bezpośrednio skierowanych do przedstawicieli lokalnego biznesu

#### Gmina Drohiczyn:

- stosowane są czasowe zwolnienia od podatku od nieruchomości przedsiębiorców rozpoczynających działalność w zakresie gastronomii i hotelarstwa
- niższe roczne stawki dla prowadzących działalność w zakresie gastronomii, hotelarstwa, obrotu kwalifikowanym materiałem siewnym oraz w zakresie udzielania świadczeń zdrowotnych

#### Gmina Mielnik:

- stosowane są zwolnienia od podatku od nieruchomości związanych z nowouruchomioną działalnością gospodarczą oraz poszerzeniem zakresu prowadzonej działalności gospodarczej
- stawki podatku od nieruchomości od budynków i gruntów związanych z prowadzeniem działalności gospodarczej pozostają od kilku lat na niezmiennym poziomie
- stawki podatku od środków transportowych są ustalane na poziomie znacznie niższym od maksymalnych stawek

Pozostałe gminy w miarę posiadanych środków finansowych inwestują w infrastrukturę, która stanowi istotny czynnik decydujący o wyborze miejsca inwestowania przez inwestorów zewnętrznych oraz przyczynia się do rozwoju lokalnych firm.

Także powiat siemiatycki, jako jednostka samorządu terytorialnego, pomimo ograniczonych możliwości ustawowych i finansowych wspiera przedsiębiorczość, stosując następujące instrumenty:

- powiat uczestniczył w programie wdrażania modelu partnerstwa lokalnego
- w ramach partnerstwa z Białostocką Fundacją Kształcenia Kadr został zrealizowany projekt Centrum Aktywizacji Rozwoju (w latach 2005 – 2007)
- we współpracy z Fundacją Wspomagania Wsi został zrealizowany cykl nieodpłatnych szkoleń dla mieszkańców powiatu (wprowadzenie do biznesu, prowadzenie działalności agroturystycznej)
- powiat był współorganizatorem Międzynarodowych Siemiatyckich Targów Pogranicza
- w 2010 r. powiat siemiatycki w partnerstwie z powiatem bielskim przystąpił do realizacji projektu „Mikroprzedsiębiorstwo z dużym kapitałem”. Celem projektu jest kompleksowe wsparcie osób rozpoczynających prowadzenie działalności gospodarczej – wsparcie inwestycyjne 30 000 zł oraz wsparcie pomostowe – 1 300 zł miesięcznie przez okres 6 miesięcy
- na stronie internetowej powiatu publikowane są informacje o naborach wniosków w ramach konkursów ogłaszanych w ramach funduszy strukturalnych
- pracownicy Starostwa Powiatowego udzielają informacji przedsiębiorcom i innym mieszkańcom powiatu siemiatyckiego o możliwościach ubiegania się o środki UE w ramach programów operacyjnych
- poprzez publikacje informacyjne o zasobach powiatu siemiatyckiego prowadzona jest promocja szczególnie podmiotów z branży usługowo – turystycznej
- prowadzona jest promocja istniejących firm poprzez utworzenie na stronie internetowej powiatu bazy adresów internetowych tych podmiotów
- powiat prowadził promocję programu mikropożyczek realizowanego przez Fundację Wspomagania Wsi
- powiat systematycznie uczestniczy w targach turystycznych oraz organizuje imprezy promocyjne

## 6. Bezrobocie

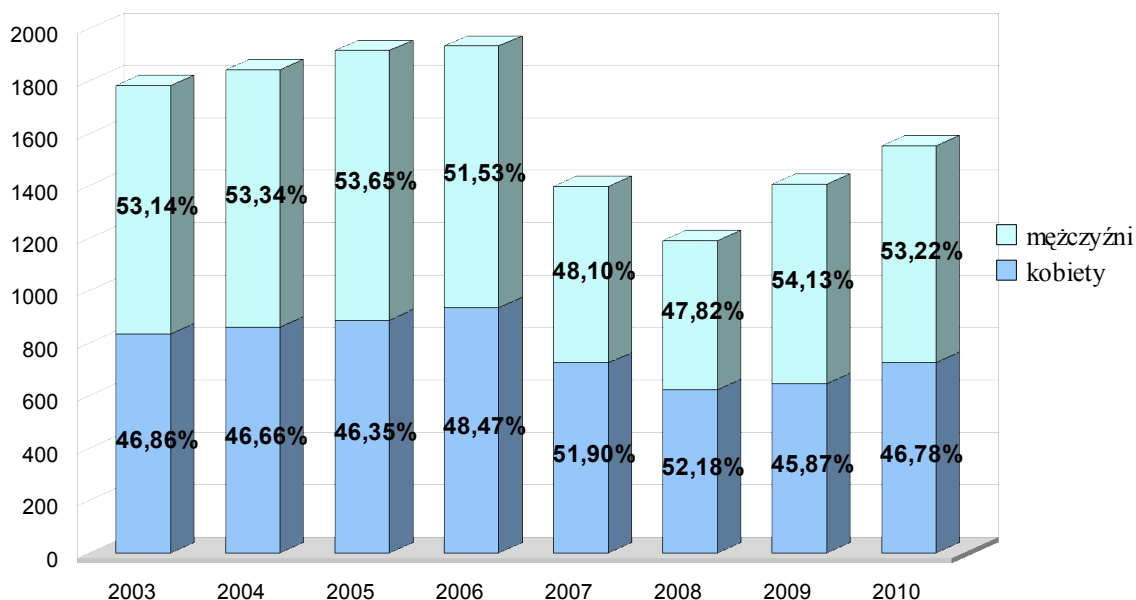
Bezrobocie jest istotnym problemem w powiecie siemiatyckim. Stopa bezrobocia rejestrowanego wynosi 9,4% (stan w dniu 31.12.2010 r.) i należy do najniższych w kraju. Tak niski poziom bezrobocia rejestrowanego jest spowodowany wyjazdami mieszkańców powiatu w celach zarobkowych za granicę oraz do większych ośrodków miejskich w kraju. Występuje zjawisko bezrobocia ukrytego wśród mieszkańców wsi posiadających niewielkie gospodarstwa rolne, w których pracują wspólnie członkowie wielopokoleniowych rodzin.

**Tabela 5.** Liczba i struktura bezrobotnych w powiecie siemiatyckim w latach 2003 – 2010.

WYSZCZEGÓLNIENIE	2003 r.	2004 r.	2005 r.	2006 r.	2007 r.	2008 r.	2009 r.	2010 r.
<b>Ogółem</b>	<b>1782</b>	<b>1843</b>	<b>1916</b>	<b>1933</b>	<b>1397</b>	<b>1192</b>	<b>1406</b>	<b>1552</b>
W tym: kobiety	835	860	888	937	725	622	645	726
%	46,86	46,66	46,35	48,47	51,90	52,18	45,87	46,78
Dotychczas niepracujący	441	531	563	655	472	396	465	521
%	24,75	28,81	29,38	33,89	33,79	33,22	33,07	33,57
Zwolnieni z przyczyn zakładu pracy	87	66	43	37	19	12	8	9
%	4,88	3,58	2,24	1,91	1,36	1,01	0,57	0,58

Źródło: Opracowanie własne na podst. danych GUS.

**Wykres 6.** Liczba i struktura bezrobotnych wg płci w powiecie siemiatyckim w latach 2003 – 2010.



Źródło: Opracowanie własne na podst. danych GUS.

Liczba bezrobotnych w powiecie siemiatyckim od 2003 r. do 2006 r. stopniowo wzrastała. Następnie, do 2008 r., nastąpił znaczny spadek liczby bezrobotnych. W 2009 r. został odnotowany ponowny wzrost liczby osób bezrobotnych. W 2010 r. tendencja wzrostowa utrzymała się. Prawie

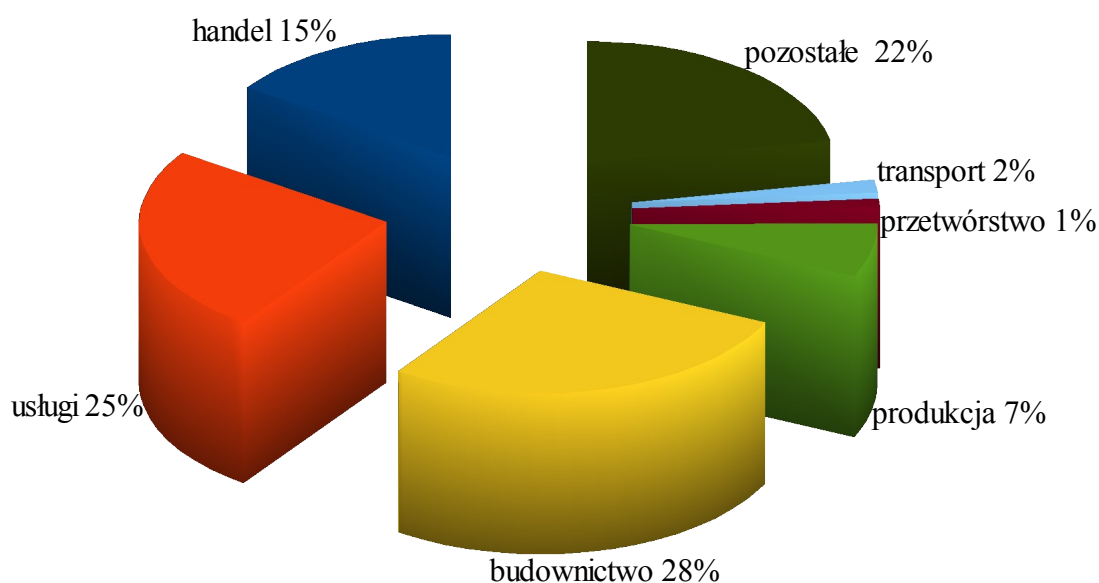
połowę osób bezrobotnych stanowią kobiety. Udział osób dotychczas niepracujących w liczbie bezrobotnych ogółem wynosi około 30 %. Wśród tej grupy znajdują się absolwenci, co świadczy o niedostosowaniu kierunków kształcenia do potrzeb rynku pracy. Odsetek osób zwolnionych z przyczyn zakładu pracy w stosunku do ogółu bezrobotnych jest niewielki. W 2003 r. stanowił około 5 % i stopniowo zmniejszał się, by w 2010 r. osiągnąć około 0,5 %. Przyczyną tego jest fakt, że w okresie 2003 – 2010 nie dokonywano zwolnień grupowych w żadnym z funkcjonujących na terenie powiatu przedsiębiorstw.

**Tabela 6.** Liczba dotacji udzielonych na rozpoczęcie działalności gospodarczej przez PUP wg przedmiotu działalności, w okresie 2005 - 2010.

WYSZCZEGÓLNIENIE	2005 r.	2006 r.	2007 r.	2008 r.	2009 r.	2010 r.
handel	1	6	4	7	4	4
usługi	4	5	5	2	8	15
budownictwo	0	2	6	11	11	17
produkcja	1	0	1	3	3	3
przetwórstwo	0	0	0	1	1	0
transport	0	0	0	1	2	0
pozostałe	1	2	8	3	11	10
<b>Ogółem</b>	<b>7</b>	<b>15</b>	<b>24</b>	<b>28</b>	<b>40</b>	<b>49</b>

Źródło: Opracowanie własne na podst. danych PUP w Siemiatyczach.

**Wykres 7.** Struktura branżowa podmiotów gospodarczych powstających przy wsparciu udzielanym w ramach dotacji z PUP w latach 2005 – 2010.



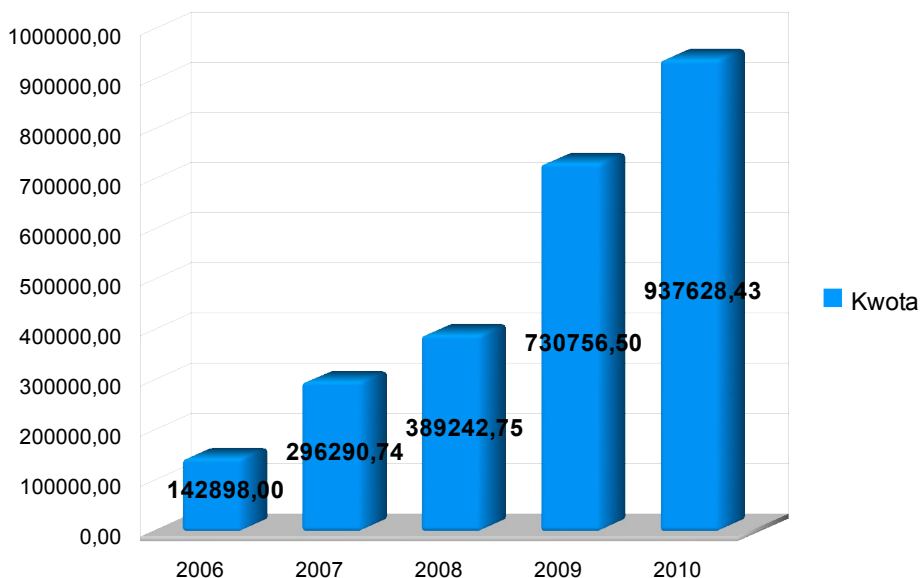
Źródło: Opracowanie własne na podst. danych PUP w Siemiatyczach.

**Tabela 7.** Kwota dotacji udzielonych na rozpoczęcie działalności przez PUP w okresie 2006 – 2010.

Rok	2006 r.	2007 r.	2008 r.	2009 r.	2010 r.
Kwota (w zł)	142 898,00	296 290,74	389 242,75	730 756,50	937 628,43

Źródło: Opracowanie własne na podst. danych PUP w Siemiatyczach.

**Wykres 8.** Kwota dotacji (w zł) udzielonych na rozpoczęcie działalności przez PUP w okresie 2006 – 2010.



Źródło: Opracowanie własne na podst. danych PUP w Siemiatyczach.

Jak wynika z analizy danych zawartych w tabelach nr 6 i 7 oraz wykresów nr 7 i 8, począwszy od 2005 r. rocznie zwiększa się liczba udzielanych dotacji z PUP oraz wysokość środków przeznaczonych na rozpoczęcie działalności gospodarczej. Najczęściej rozpoczynana jest działalność w sektorze budownictwa, usług oraz handlu.

Pomimo deklarowanej przez osoby zarejestrowane jako bezrobotne gotowości do podjęcia zatrudnienia, przedsiębiorcy często mają problem z doбором kadry pracowniczej. Kwalifikacje osób bezrobotnych nie są dostosowane do potrzeb lokalnego i regionalnego rynku pracy. Osoby zarejestrowane jako bezrobotne oprócz niskich kwalifikacji, posiadają niejednokrotnie również bariery mentalnościowe utrudniające aktywne poszukiwanie pracy. Są to osoby z tzw. grup zmarginalizowanych. Do takich osób powinny być skierowane działania wpływające na zmianę mentalności, pobudzenie aktywności w sferze zawodowej. Wśród osób bezrobotnych z wszystkich grup społecznych można zaobserwować niechęć do podejmowania własnej działalności gospodarczej.

Do zakładania działalności gospodarczej przyczynia się także dostępność środków unijnych w ramach działań Programu Rozwoju Obszarów Wiejskich: Różnicowanie w kierunku działalności nierolniczej oraz Tworzenie i rozwój mikroprzedsiębiorstw. Jak wynika z danych Agencji Restrukturyzacji i Modernizacji Rolnictwa, w latach 2008 – 2010 w powiecie siemiatyckim ze wsparcia w ramach w/w działań skorzystało 32 beneficjentów, w tym: 24 w ramach działania Różnicowanie w kierunku działalności nierolniczej i 8 w ramach działania Tworzenie i rozwój mikroprzedsiębiorstw. Kwota udzielonych dotacji wyniosła 2 710 239,00 zł, w tym: 2 085 798,50 zł



z ramach działania Różnicowanie w kierunku działalności nierolniczej i 624 440,50 zł w ramach działania Tworzenie i rozwój mikroprzedsiębiorstw.

## 7. Oświata

Na terenie powiatu funkcjonują cztery szkoły średnie: Zespół Szkół im. KEN w Siemiatyczach, Liceum Ogólnokształcące w Drohiczynie, Zespół Szkół Rolniczych im. W. St. Reymonta w Czartajewie i Zespół Szkół Rolniczych im. W. Witosa w Ostrożanach. W szkołach średnich powiatu młodzież kształcona jest w kierunkach: rolniczym, ogrodniczym, ekonomicznym, hotelarstwa, technologii żywności, organizacji usług gastronomicznych, zarządzania informacją. Funkcjonuje Zasadnicza Szkoła Wielozawodowa przy Zespole Szkół w Ostrożanach, Zasadnicza Szkoła Zawodowa prowadzona przez łomżyńskie Stowarzyszenie Wspierania Edukacji i Rynku Pracy oraz, od września 2011 r., Zasadnicza Szkoła Zawodowa przy Zespole Szkół w Siemiatyczach, w której młodzież kształci się w zawodach: sprzedawca, kucharz małej gastronomii lub w dowolnie wybranym zawodzie. Przy Zakładzie Doradztwa Zawodowego w Białymstoku Ośrodku Kształcenia w Siemiatyczach funkcjonują szkoły kształcące w systemie zaocznym: Liceum Ogólnokształcące dla Dorosłych, Uzupełniające Liceum Ogólnokształcące dla Dorosłych oraz Szkoła Policealna dla Dorosłych, kształcąca w zawodach: technik administracji i technik informatyk. Od 2000 r. funkcjonuje Nadbużańska Szkoła Wyższa, w której studenci kształcą się na studiach licencjackich i podyplomowych na kierunku zarządzanie. Niedostateczne dostosowanie kierunków kształcenia do potrzeb lokalnego i regionalnego rynku pracy skutkuje trudnościami wśród młodzieży w znalezieniu zatrudnienia. Młodzi mieszkańcy powiatu siemiatyckiego rzadko decydują się również na zakładanie własnej działalności gospodarczej.

## 8. Analiza SWOT

<i>Czynniki wewnętrzne</i>	
<b><i>Mocne strony</i></b>	<b><i>Słabe strony</i></b>
1. Warunki naturalne do rozwoju turystyki.	1. Słaba infrastruktura w powiecie (zły stan dróg, kolei)
2. Dziedzictwo kulturowe i istniejące obiekty turystyczne	2. Niewielka ilość obiektów rekreacyjnych (basenów, kina, ścieżek turystycznych)
3. Dobre położenie powiatu oraz atrakcyjne miejscowości: Drohiczyn, Mielnik, Grabarka.	3. Brak nowych firm produkcyjnych
4. Duża ilość punktów gastronomicznych na terenie powiatu	4. Brak współpracy szkół z zakładami pracy w kwestii praktyk zawodowych, brak szkół średnich zawodowych
5. Istniejące duże zakłady (np. POLSER, OERLEMANS, O.K., EKOPODLASIE, KOMIREX)	- Brak fachowców i specjalistów
6. Tereny ekologiczne sprzyjające produkcji zdrowej żywności	5. Emigracja wykształconej młodzieży
7. Duże zasoby naturalne runa leśnego i zielarstwa połączone z istniejącymi zakładami przetwórczymi	6. Niewielka baza kulturalno – oświatowa
8. Bogate tradycje rzemieślnicze (ceramika, kaflarstwo)	7. Brak środków własnych „pętla płatności”
9. Obecność obiektów, które mogą pomieścić grupę konferencyjną	8. Brak globalnej polityki rozwoju powiatu
10. Strona internetowa powiatu (wielojęzyczna)	9. Niski poziom współpracy w zakresie rozwoju i promowania przedsiębiorczości powiatu
11. Cykliczna organizacja targów pogranicza	10. Niewykorzystane kontakty z miastami partnerskimi
12. Realizacja projektu „Bug Rajem dla turysty”	11. Brak dobrze funkcjonującego otoczenia biznesu (inkubator przedsiębiorczości, fundusz pożyczkowy, punkty doradcze, klastry firm, które poszukują partnerów)
	12. Brak powszechnego dostępu do internetu

<b>Czynniki zewnętrzne</b>	
<p><b>Szanse</b></p> <ol style="list-style-type: none"> <li>1. Możliwość wykorzystania funduszy w celu utworzenia Inkubatora Przedsiębiorczości oraz chęć współpracy przedsiębiorców i samorządów w celu stworzenia instytucji otoczenia biznesu</li> <li>2. Możliwość pozyskania nowych inwestorów ze względu na posiadane grunty inwestycyjne</li> <li>3. Tendencja do tworzenia planów zagospodarowania przestrzennego</li> <li>4. Możliwość pozyskania środków na uzbrojenie terenu, infrastrukturę drogową</li> <li>5. Rozwój sfery organizacji pozarządowych (tworzenie centrów wspierania organizacji pozarządowych)</li> <li>6. Wspieranie istniejących podmiotów gospodarczych poprzez istniejące urzędy</li> <li>7. Możliwość utworzenia atrakcji turystycznych zwiększających atrakcyjność teren</li> <li>8. Wykorzystanie walorów turystycznych (szlaki turystyczne, ścieżki rowerowe, ogród botaniczny)</li> <li>9. Pozyskanie inwestorów poprzez ulgi podatkowe.</li> <li>10. Pozyskanie środków unijnych</li> <li>11. Perspektywa uruchomienia dużych zakładów produkcyjnych (PRONAR) - tworzenie nowych miejsc pracy</li> <li>12. Położenie geograficzne - powiat graniczy z Białorusią (możliwość otwarcia rynku zbytu, poprawa komunikacji)</li> <li>13. Dobre położenie względem aglomeracji miejskich (Białystok, Warszawa, Lublin)</li> <li>14. Utworzenie szkół zawodowych pod kątem zapotrzebowania rynku pracy</li> <li>15. Możliwość wykorzystania zasobów naturalnych (gaz, wody solankowe)</li> <li>16. Rozwój Mielnika jako miejscowości uzdrowskiej</li> </ol>	<p><b>Zagrożenia</b></p> <ol style="list-style-type: none"> <li>1. Zły stan infrastruktury technicznej</li> <li>2. Brak oferty inwestycyjnej</li> <li>3. Niestabilna polityka inwestycyjna władz (kryzys gospodarczy, ubożenie społeczeństwa)</li> <li>4. Zmiany w przepisach prawnych zniechęcające do podejmowania działań w zakresie rozwoju przedsiębiorstwa</li> <li>5. Konkurencja „dużych firm” z zewnątrz</li> <li>6. Słaby potencjał ludnościowy (braki w zakresie wykształcenia, spadek liczby ludności, starzenie się społeczeństwa, słaby przyrost naturalny, brak pracowników wyspecjalizowanych w branżach zawodowych, ograniczona oferta edukacyjna w zakresie szkolnictwa zawodowego)</li> <li>7. Niewystarczający poziom zachęt podatkowych itp. ze strony władz lokalnych</li> <li>8. Nadmierne obciążenia biurokratyczne (procedury środowiskowe i inne)</li> <li>9. Zaostrzenie polityki kredytowej banków</li> <li>10. Zmiana sposobu finansowania inwestycji</li> <li>11. Wydłużenie terminu rozliczeń po zakończeniu realizacji inwestycji</li> </ol>

## **II. CELE PROGRAMU.**

### **Cel strategiczny I**

#### **POPRAWA ATRAKCYJNOŚCI INWESTYCYJNEJ POWIATU I JEJ PROMOCJA**

Atrakcyjność powiatu jako dogodnego miejsca lokowania inwestycji stanowi istotny czynnik przyczyniający się do ożywienia gospodarczego. Ważnym elementem wpływającym na atrakcyjność inwestycyjną powiatu jest stan infrastruktury. Uzbrojone tereny pod inwestycje przyciągają inwestorów, stwarzając możliwość szybkiego i łatwego realizowania działań inwestycyjnych. Również istotne dla podniesienia atrakcyjności inwestycyjnej jest opracowanie planów zagospodarowania przestrzennego przez jednostki samorządu terytorialnego szczebla podstawowego. Posiadanie planów, które wyodrębniają tereny o uregulowanym stanie prawnym przeznaczone pod inwestycje stanowi zachętę dla potencjalnych inwestorów, dając nadzieję na ułatwione i szybkie realizowanie działań inwestycyjnych. Znaczącym czynnikiem wpływającym na zwiększenie liczby inwestycji realizowanych na terenie powiatu jest stworzenie pakietu zachęt inwestycyjnych i ulg podatkowych dla inwestorów. Aby przyciągnąć inwestorów zewnętrznych należy położyć nacisk na aktywne działania promocyjne kreujące powiat jako atrakcyjne miejsce inwestowania. W celu ułatwienia promocji należy opracować kompleksową ofertę inwestycyjną powiatu. Funkcjonowanie kompleksowej i jednolitej oferty terenów i obiektów przeznaczonych pod inwestycje ułatwi przekazywanie informacji do instytucji pośredniczących. Ważnym elementem promocji gospodarczej będzie utworzenie punktu obsługi inwestora. Powstanie punktu pozwoli na usprawnienie i sprofesjonalizowanie, a więc podniesienie standardu, obsługi inwestorów odwiedzających powiat.

#### **cel operacyjny 1: Stworzenie i aktualizacja kompleksowej oferty inwestycyjnej powiatu**

Zadania:

1. Opracowanie planów zagospodarowania przestrzennego.
2. Stworzenie infrastruktury (uzbrojenia terenu) do rozwoju małych i średnich przedsiębiorstw.
3. Opracowanie kompleksowej oferty inwestycyjnej (pakiet inwestycyjny, baza internetowa).

#### **cel operacyjny 2: Aktywna promocja oferty inwestycyjnej powiatu**

Zadania:

1. Przekazywanie informacji o ofercie do instytucji pośredniczących.
2. Stworzenie punktu/podmiotu obsługi i pozyskania inwestora.

#### **cel operacyjny 3: Stworzenie pakietu zachęt inwestycyjnych i ulg podatkowych**

Zadania:

1. Opracowanie spójnego, przejrzystego oraz jednoznacznego systemu preferencji podatkowych i jego upowszechnienie.

## **Cel strategiczny II**

### **WSPIERANIE ROZWOJU MAŁYCH I ŚREDNICH PRZEDSIĘBIORSTW ZE SZCZEGÓLNYM UWZGLĘDNIENIEM PODMIOTÓW ŚWIADCZĄCYCH USŁUGI DLA ROLNICTWA**

Sfera przedsiębiorczości w powiecie siemiatyckim jest zdominowana przez małe i średnie firmy działające w sektorze prywatnym. Zadania zawarte w niniejszym celu operacyjnym mają służyć kreowaniu korzystnego klimatu dla rozwoju lokalnych firm. Zarówno powstające, jak i funkcjonujące już przedsiębiorstwa, wymagają pomocy merytorycznej, organizacyjnej i finansowej. Pomoc powinny zapewnić instytucje otoczenia biznesu, których brakuje w powiecie siemiatyckim. Dlatego z punktu widzenia rozwoju przedsiębiorczości w powiecie istotne jest stworzenie efektywnego systemu wsparcia dla lokalnych podmiotów gospodarczych, który powinien zapewniać przedsiębiorcom fachową pomoc w zakresie doradztwa prawno - ekonomicznego, pozyskiwania środków zewnętrznych oraz nowych rynków zbytu. W tym celu należy utworzyć Centrum Aktywizacji Rozwoju Powiatu. Istotnym czynnikiem wpływającym na rozwój przedsiębiorczości będzie również utworzenie inkubatora przedsiębiorczości oraz stworzenie systemu pomocy finansowej dla przedsiębiorców poprzez utworzenie funduszu pożyczkowego. Aktywna promocja gospodarcza, szczególnie poprzez udział w targach regionalnych i krajowych, również przyczyni się rozwoju przedsiębiorczości na terenie powiatu siemiatyckiego.

#### **cel operacyjny 1: Utworzenie i wspieranie organizacji otoczenia biznesu wspierających przedsiębiorczość**

Zadania:

1. Stworzenie Centrum Aktywizacji Rozwoju Powiatu:
  - szkolenia, doradztwo,
  - wyjazdy studyjne,
  - wsparcie przedsiębiorców poprzez pomoc merytoryczną, doradczą w zakresie pozyskiwania środków zewnętrznych,
  - wskazanie korzyści wynikających z tworzenia grup producenckich.
2. Stworzenie funduszu pożyczkowego.

#### **cel operacyjny 2: Promocja gospodarcza powiatu siemiatyckiego**

Zadania:

1. Identyfikacja i promocja - wypracowanie wspólnego produktu regionalnego i jego promocja:
  - udział w targach regionalnych i krajowych
  - logo lokalne.

## **Cel strategiczny III**

### **PODNIESIENIE ATRAKCYJNOŚCI TURYSTYCZNEJ POWIATU**

Powiat siemiatycki jest terenem o wysokim potencjale do rozwoju turystyki. Bogate walory przyrodnicze, kulturowe i historyczne regionu stwarzają szansę rozwoju gospodarczego w oparciu o szeroko rozumianą branżę turystyczną. Zwiększanie atrakcyjności powiatu jako miejsca wypoczynku wymaga ciągłego rozbudowywania infrastruktury turystycznej. Rozwój bazy noclegowej i gastronomicznej powinien odbywać się z uwzględnieniem potrzeb wszystkich grup turystów. Istotnym elementem stymulującym rozwój turystyki jest kreowanie nowych, markowych produktów turystycznych powiatu. Rozwojowi infrastruktury turystycznej powinny towarzyszyć intensywne, zintegrowane działania promocyjne. Dla zapewnienia efektywności działań promocyjnych niezbędne jest zaangażowanie jednostek administracji samorządowej oraz podmiotów branży turystycznej i okołoturystycznej.

#### **cel operacyjny 1: Zintegrowanie działań promocyjnych na terenie powiatu**

Zadania:

1. Organizacja forum współpracy pomiędzy różnymi sektorami.
2. Organizowanie spotkań z przedstawicielami gmin i przedsiębiorcami.
3. Wydanie wspólnych materiałów promocyjnych.
4. Stworzenie powiatowego portalu turystycznego.
5. Stworzenie zintegrowanej bazy danych o atrakcjach, noclegach i obiektach turystycznych w powiecie oraz wypracowanie procedur ich stałej aktualizacji

#### **cel operacyjny 2: Kreowanie nowych, markowych produktów turystycznych (dbałość o rozpoznawalność regionalnego produktu)**

Zadania:

1. Identyfikacja wiodących produktów turystycznych powiatu i ich wykorzystanie w koncepcji promocji turystycznej powiatu.
2. Stworzenie wspólnej marki turystycznej i jej promocja np. na bazie rzeki Bug.
3. Wydanie przewodnika z mapami szlaków turystycznych.

#### **cel operacyjny 3: Rozwój infrastruktury turystycznej**

Zadania:

1. Wspieranie rozwoju bazy noclegowej.
2. Wspieranie rozwoju bazy gastronomicznej w tym placówek serwujących lokalne produkty.

## **Cel strategiczny IV**

### **ROZWÓJ INFRASTRUKTURY KOMUNALNEJ**

Infrastruktura komunalna służy zarówno mieszkańcom, jak i lokalnej gospodarce. Jest jednym z podstawowych czynników określających pozycję konkurencyjną powiatu. Stan infrastruktury może być czynnikiem decydującym o wyborze miejsca lokalizacji nowych inwestycji napływających z zewnątrz, jak również wpływającym na rozwój lokalnych podmiotów gospodarczych. Rozwój infrastruktury komunalnej w powiecie powinien odbywać się w oparciu o nowoczesne rozwiązania proekologiczne, co jest szczególnie istotne ze względu na potencjał turystyczny powiatu siemiatyckiego. Należy promować wśród lokalnej społeczności wiedzę na temat możliwości stosowania rozwiązań przyjaznych środowisku w sferze infrastruktury komunalnej. Do podniesienia świadomości społeczeństwa w zakresie możliwości stosowania rozwiązań proekologicznych w sferze gospodarki komunalnej przyczyni się organizowanie spotkań informacyjno – promocyjnych oraz wyjazdów studyjnych. Powyższe działania pozwolą mieszkańcom powiatu siemiatyckiego na poszerzenie wiedzy w zakresie zasad stosowania i funkcjonowania technologii przyjaznych środowisku naturalnemu, wykorzystywanych w infrastrukturze komunalnej.

#### **cel operacyjny 1: Promocja nowoczesnych rozwiązań i inicjatyw proekologicznych**

Zadania:

1. Organizacja spotkań informacyjno – promocyjnych.
2. Organizacja wyjazdów studyjnych.

## **Cel strategiczny V**

### **ROZWÓJ ZAWODOWY MIESZKAŃCÓW POWIATU DOSTOSOWUJĄCY ZASOBY LUDZKIE DO POTRZEB LOKALNEGO I REGIONALNEGO RYNKU PRACY**

Profil wykształcenia mieszkańców powiatu ma zasadnicze znaczenie dla zapewnienia trwałego rozwoju lokalnej gospodarki. Działania mające na celu dostosowanie kierunków kształcenia do potrzeb lokalnego rynku pracy powinny być prowadzone w oparciu o monitorowanie zawodów deficytowych w powiecie. Należy stworzyć sprawny system wymiany informacji pomiędzy środowiskiem lokalnych przedsiębiorców, a przedstawicielami oświaty i administracji. Oferta kształcenia zawodowego powinna być dostosowywana do wymagań zmieniającego się otoczenia gospodarczego. Ważnym elementem rozwoju zawodowego powinny stać się praktyki i staże zawodowe dla młodzieży pozwalające na zdobycie praktycznych umiejętności ułatwiających start na rynku pracy. Pomocne może okazać się organizowanie spotkań z doradcą zawodowym w szkołach. Zadaniem doradcy byłaby pomoc uczniom końcowych klas szkół ponadgimnazjalnych w dokonaniu wyboru kierunku dalszego kształcenia. Niezwykle istotną kwestią jest przeciwdziałanie wykluczeniu z aktywności zawodowej osób bezrobotnych i zagrożonych utratą pracy. Należy organizować szkolenia i kursy doszkalające umożliwiające przekwalifikowanie się lub podniesienie kwalifikacji zawodowych, co ułatwi dostosowanie się do aktualnych wymagań regionalnego i lokalnego rynku pracy. Ważnym elementem wpływającym na ożywienie gospodarcze powiatu jest stymulowanie postaw przedsiębiorczych wśród mieszkańców powiatu. Będą temu służyć spotkania i pogadanki tematyczne dotyczące prowadzenia działalności

gospodarczej, odbywające się z udziałem przedstawicieli lokalnego biznesu, skierowane do młodzieży, a także konferencje tematyczne, spotkania i szkolenia w temacie szeroko pojętej przedsiębiorczości, adresowane do osób dorosłych. Również utworzenie internetowej platformy wymiany informacji, dobrych praktyk i doświadczeń związanych z tematyką przedsiębiorczości oraz publikowanie informatorów i broszur informacyjnych będzie sprzyjać aktywizacji postaw przedsiębiorczych.

### **cel operacyjny 1: Rozwój systemu kształcenia zawodowego i przekwalifikowywania osób bezrobotnych i zagrożonych utratą pracy**

Zadania:

1. Promocja oferty kształcenia zawodowego dostosowanej do potrzeb lokalnego rynku pracy.
2. Bieżące monitorowanie wykształcenia i kwalifikacji absolwentów szkół ponadgimnazjalnych powiatu oraz zawodów deficytowych na terenie powiatu.
3. Opracowanie i wdrożenie programów przekwalifikowania osób bezrobotnych i zagrożonych utratą pracy na potrzeby lokalnej przedsiębiorczości.
4. Stworzenie sprawnego systemu wymiany informacji pomiędzy środowiskiem lokalnych przedsiębiorców, a przedstawicielami oświaty i administracji.

### **cel operacyjny 2: Aktywizacja zawodowa młodych ludzi**

Zadania:

1. Organizacja szkoleń i kursów dokształcających dla młodzieży.
2. Organizacja staży i praktyk zawodowych.
3. Organizacja spotkań, szkoleń i konferencji w zakresie promocji przedsiębiorczości, procedury rejestracji działalności gospodarczej, gospodarki finansowej, itp.

### **cel operacyjny 3: Promowanie postaw przedsiębiorczych wśród młodzieży i dorosłych**

Zadania:

1. Organizowanie spotkań i pogadarek tematycznych w szkołach z udziałem przedstawicieli lokalnego biznesu, itp.
2. Organizowanie konferencji tematycznych dla osób dorosłych w gminach.
3. Stworzenie platformy internetowej wymiany informacji, dobrych praktyk i doświadczeń związanych z tematem przedsiębiorczości.
4. Wspólne publikowanie informatorów i broszur informacyjnych.
5. Organizacja spotkań z doradcą zawodowym w szkołach gimnazjalnych i ponadgimnazjalnych.

### III. Zadania przewidziane do realizacji w ramach Programu Promocji Rozwoju Przedsiębiorczości Powiatu Siemiatyckiego.

Tabela 8. Harmonogram zadań przewidzianych do realizacji w ramach programu na lata 2012 – 2020.

L.p.	Nazwa zadania	Okres realizacji	Wskaźniki rezultatu	Instytucja odpowiedzialna za wdrażanie	Źródła finansowania
<b>Cel Strategiczny I. POPRAWA ATRAKCYJNOŚCI INWESTYCYJNEJ POWIATU I JEJ PROMOCJA</b>					
<b>cel operacyjny 1: Stworzenie i aktualizacja kompleksowej oferty inwestycyjnej powiatu</b>					
1.	Opracowanie planów zagospodarowania przestrzennego	2012 - 2017	ilość planów	samorządy gminne	środki własne gminy
2.	Stworzenie infrastruktury (uzbrojenia terenu) do rozwoju małych i średnich przedsiębiorstw	2012 - 2020	ilość uzbrojeń	samorządy gminne	środki własne gminy, RPO
3.	Opracowanie kompleksowej oferty inwestycyjnej (pakiet inwestycyjny, baza internetowa)	2012 - 2015	liczba pozyskanych inwestorów, pakiet, liczba gmin	samorządy gminne samorząd powiatowy	środki własne gminy/ powiatu, RPO
<b>cel operacyjny 2: Aktywna promocja oferty inwestycyjnej powiatu</b>					
1.	Przekazywanie informacji o ofercie do instytucji pośredniczących	działanie ciągle	ilość rekordów w bazie	samorządy gminne samorząd powiatowy	środki własne gminy/ powiatu
2.	Stworzenie punktu/podmiotu obsługi i pozyskania inwestora	2014	ilość obsługiwanych podmiotów, ilość proponowanych usług	samorządy gminne samorząd powiatowy	środki własne gminy/ powiatu, środki unijne
<b>cel operacyjny 3: Stworzenie pakietu zachęt inwestycyjnych i ulg podatkowych</b>					
1.	Opracowanie spójnego, przejrzystego oraz jednoznacznego systemu preferencji podatkowych i jego upowszechnienie	2014	liczba podmiotów, które skorzystały z preferencji podatkowych	samorządy gminne	środki własne gminy



**Cel Strategiczny II. WSPIERANIE ROZWOJU MAŁYCH I ŚREDNICH PRZEDSIĘBIORSTW  
ZE SZCZEGÓLNYM UWZGLĘDNIENIEM PODMIOTÓW ŚWIADCZĄCYCH USŁUGI DLA ROLNICTWA**

**cel operacyjny 1 : Utworzenie i wspieranie organizacji otoczenia biznesu wspierających przedsiębiorczość**

1.	Stworzenie Centrum Aktywizacji Rozwoju Powiatu	2015	ilość obsługiwanych podmiotów, ilość świadczonych usług	samorządy gminne samorząd powiatowy	środki własne gminy/ powiatu, środki unijne
2.	Stworzenie funduszu pożyczkowego	2015	wartość funduszu, ilość podmiotów, które skorzystały	samorządy gminne	środki własne gminy, środki unijne

**cel operacyjny 2 : Promocja gospodarcza powiatu siemiatyckiego**

1.	Identyfikacja i promocja - wypracowanie wspólnego produktu regionalnego i jego promocja	2013 – 2020	liczba kontaktów z mediami, liczba imprez targowych, na których jest prezentowana oferta	samorządy gminne samorząd powiatowy	środki własne gminy/ powiatu, środki unijne
----	---	-------------	--	--	--

**Cel strategiczny III. PODNIESIENIE ATRAKCYJNOŚCI TURYSTYCZNEJ POWIATU**

**cel operacyjny 1: Zintegrowanie działań promocyjnych na terenie powiatu**

1.	Organizacja forum współpracy pomiędzy różnymi sektorami	2013	liczba zorganizowanych inicjatyw, liczba podmiotów, które wzięły udział	samorząd powiatowy	środki własne powiatu, środki unijne
2.	Organizowanie spotkań z przedstawicielami gmin i przedsiębiorcami	działanie ciągłe	liczba zorganizowanych spotkań, liczba uczestników, którzy wzięli udział	samorząd powiatowy	środki własne powiatu, środki unijne
3.	Wydanie wspólnych materiałów promocyjnych	2013	liczba materiałów promocyjnych (nakład, zasięg)	samorząd powiatowy	środki własne powiatu, środki unijne
4.	Stworzenie powiatowego portalu turystycznego	2014	liczba wejść	samorząd powiatowy	środki własne powiatu, środki unijne

5.	Stworzenie zintegrowanej bazy danych o atrakcjach, noclegach i obiektach turystycznych w powiecie oraz wypracowanie procedur ich stałej aktualizacji	działanie ciągłe	liczba rekordów w bazie, liczba osób odwiedzających stronę	samorządy gminne samorząd powiatowy	środki własne gminy/ powiatu, środki unijne
<b>cel operacyjny 2 : Kreowanie nowych, markowych produktów turystycznych (dbałość o rozpoznawalność regionalnego produktu)</b>					
1.	Identyfikacja wiodących produktów turystycznych powiatu i ich wykorzystanie w koncepcji promocji turystycznej powiatu	działanie ciągłe	opracowana koncepcja markowych produktów turystycznych powiatu	samorząd powiatowy	środki własne powiatu, środki unijne
2.	Stworzenie wspólnej marki turystycznej i jej promocja np. na bazie rzeki Bug	działanie ciągłe	opracowana marka turystyczna powiatu	samorządy gminne samorząd powiatowy	środki własne gminy/ powiatu, środki unijne
3.	Wydanie przewodnika z mapami szlaków turystycznych	2014	nakład, ilość map i szlaków	samorządy gminne samorząd powiatowy	środki własne gminy/ powiatu, środki unijne
<b>cel operacyjny 3: Rozwój infrastruktury turystycznej</b>					
1.	Wspieranie rozwoju bazy noclegowej	działanie ciągłe	liczba obiektów noclegowych, liczba osób, które skorzystały z noclegu	samorządy gminne samorząd powiatowy	środki własne gminy/ powiatu, środki unijne
2.	Wspieranie rozwoju bazy gastronomicznej w tym placówek serwujących lokalne produkty	działanie ciągłe	liczba obiektów gastronomicznych, liczba obiektów serwujących regionalne potrawy	samorządy gminne samorząd powiatowy	środki własne gminy/ powiatu, środki unijne
<b>Cel strategiczny IV: ROZWÓJ INFRASTRUKTURY KOMUNALNEJ</b>					
<b>cel operacyjny 1: Promocja nowoczesnych rozwiązań i inicjatyw proekologicznych</b>					
1.	Organizacja spotkań informacyjno – promocyjnych	działanie ciągłe	liczba zorganizowanych spotkań, liczba uczestników	samorządy gminne samorząd powiatowy	środki własne gminy/ powiatu, środki unijne
2.	Organizacja wyjazdów studyjnych	działanie ciągłe	liczba zorganizowanych wyjazdów studyjnych, liczba uczestników	samorządy gminne samorząd powiatowy	środki własne gminy/ powiatu, środki unijne

**Cel strategiczny V: ROZWÓJ ZAWODOWY MIESZKAŃCÓW POWIATU  
DOSTOSOWUJĄCY ZASOBY LUDZKIE DO POTRZEB LOKALNEGO I REGIONALNEGO RYNKU PRACY**

**cel operacyjny 1: Rozwój systemu kształcenia zawodowego i przekwalifikowywania osób bezrobotnych i zagrożonych utratą pracy**

1.	Promocja oferty kształcenia zawodowego dostosowanej do potrzeb lokalnego rynku pracy	2013 - 2020	liczba ulotek / ogłoszeń, liczba osób odwiedzających stronę internetową	Samorząd Powiatowy	środki własne/ EFS
2.	Bieżące monitorowanie wykształcenia i kwalifikacji absolwentów szkół ponadgimnazjalnych powiatu i zawodów deficytowych na terenie powiatu	działanie ciągłe	liczba potrzeb szkoleniowych, utworzona baza danych, liczba wpisów w bazie	Samorząd Powiatowy	środki własne
3.	Opracowanie i wdrożenie programów przekwalifikowania osób bezrobotnych i zagrożonych utratą pracy na potrzeby lokalnej przedsiębiorczości	2012 – 2013	ilość osób przeszkolonych, liczba osób zatrudnionych po przeszkoleniu	Powiatowy Urząd Pracy	środki własne
4.	Stworzenie sprawnego systemu wymiany informacji pomiędzy środowiskiem lokalnych przedsiębiorców, a przedstawicielami oświaty i administracji	2014	liczba wspólnych projektów, liczba instytucji współpracujących, opracowany i wdrożony system wymiany informacji	samorządy gminne samorząd powiatowy Powiatowy Urząd Pracy	Fundusz Pracy, EFS, PFRON

**cel operacyjny 2: Aktywizacja zawodowa młodych ludzi**

1.	Organizacja szkoleń i kursów dokształcających dla młodzieży	2012 – 2013	liczba szkoleń, liczba kursów, liczba uczestników	Powiatowy Urząd Pracy, ZDZ	Fundusz Pracy, EFS
2.	Organizacja staży i praktyk zawodowych	działanie ciągłe	liczba podpisanych umów (staży), liczba przeprowadzonych staży, liczba osób uczestniczących w stażach, liczba osób zatrudnionych po okresie stażu na stałe	Powiatowy Urząd Pracy, szkoły średnie przedsiębiorcy	Fundusz Pracy, EFS

3.	Organizacja spotkań, szkoleń i konferencji w zakresie promocji przedsiębiorczości, procedury rejestracji działalności gospodarczej, gospodarki finansowej, itp.	działanie ciągłe	liczba spotkań, szkoleń, konferencji, liczba uczestników	samorządy gminne samorząd powiatowy Powiatowy Urząd Pracy	środki własne, środki zewnętrzne
<b>cel operacyjny 3: Promowanie postaw przedsiębiorczych wśród młodzieży i dorosłych</b>					
1.	Organizowanie spotkań i pogadanek tematycznych w szkołach z udziałem przedstawicieli lokalnego biznesu, itp.	działanie ciągłe	liczba spotkań, pogadanek, liczba uczestników	szkoły ponadgimnazjalne	środki własne, środki unijne
2.	Organizowanie konferencji tematycznych dla osób dorosłych w gminach	2013 – 2020	liczba konferencji, liczba uczestników	samorządy gminne	środki własne gminy, środki unijne
3.	Stworzenie platformy internetowej wymiany informacji, dobrych praktyk i doświadczeń związanych z tematem przedsiębiorczości	2014	liczba wejść	samorządy gminne samorząd powiatowy	środki własne gminy/powiatu, środki unijne
4.	Wspólne publikowanie informatorów i broszur informacyjnych	działanie ciągłe	nakład, ilość informatorów i broszur informacyjnych	samorządy gminne	środki własne gminy, środki unijne
5.	Organizacja spotkań z doradcą zawodowym w szkołach gimnazjalnych i ponadgimnazjalnych	2014 – 2020	liczba szkół biorących udział w doradztwie zawodowym, liczba uczniów biorących udział w doradztwie zawodowym, liczba udzielonych porad, liczba doradców współpracujących z placówkami	szkoły gimnazjalne i ponadgimnazjalne	środki własne, środki unijne

#### **IV. Monitorowanie programu.**

Program Promocji Rozwoju Przedsiębiorczości Powiatu Siemiatyckiego będzie podlegał systematycznemu monitorowaniu. Monitorowanie będzie odbywało się poprzez gromadzenie i analizowanie informacji o przebiegu realizacji zadań zapisanych w programie, w oparciu o wskaźniki realizacyjne. Prowadzenie monitorowania umożliwi podjęcie działań korygujących w stosunku do realizowanych zadań, jeśli zostanie zdiagnozowana taka potrzeba. Bieżące monitorowanie będzie prowadzone przez jednostki odpowiedzialne za realizację poszczególnych zadań. Będzie również prowadzone monitorowanie okresowe. Po upływie każdego roku będzie sporządzane sprawozdanie z realizacji programu w danym okresie. Za techniczne przygotowanie sprawozdań będzie odpowiedzialny Wydział Rozwoju Gospodarczego i Promocji Powiatu.

#### **V. Ewaluacja programu.**

Program będzie cyklicznie poddawany procesowi ewaluacji. Ewaluacja będzie dokonywana corocznie w trakcie realizacji programu, zostanie również przeprowadzona ewaluacja końcowa po zakończeniu realizacji programu. Ocena ewaluacyjna będzie dokonywana poprzez opisanie rezultatów zrealizowanych zadań i przeanalizowanie ich wpływu na środowisko lokalne w sferze związanej z przedsiębiorczością. Dokonywanie ewaluacji okresowej pozwoli na zbadanie efektów wykonanych w danym okresie zadań realizacyjnych oraz czynników, które przyczyniły się do osiągnięcia takich, a nie innych efektów. Podczas przeprowadzania ewaluacji końcowej zbadany zostanie długoterminowy wpływ realizacji programu na rozwiązanie zdiagnozowanych problemów związanych ze sferą przedsiębiorczości w powiecie siemiatyckim.